

SOUS-SERIE 85 S

**FONDS DE LA REGIE DEPARTEMENTALE
DES CHEMINS DE FER DES COTES-DU-NORD**

établi par
Alain Droquet
Colette Georges
Marie-Annick Le Gac

Saint-Brieuc

- 1989 -

ADMINISTRATION GENERALE

85 S 1	Lois et décrets	1871-1932
85 S 2	Union des voies ferrées d'intérêt local (UVFIL) : communiqués, circulaires (30 septembre 1946-21 janvier 1957), procès-verbaux des séances (20 février 1947-15 novembre 1956)	30 septembre 1946-21 janvier 1957
85 S 3	Union des voies ferrées d'intérêt local (UVFIL) : fiches bi-mensuelles de documentation	janvier 1947-janvier 1957
85 S 4	Comité d'organisation des voies ferrées d'intérêt local : cotisations (22 décembre 1940-25 janvier 1957), statistiques annuelles (1942-1956), carte des lignes exploitées, déclassées et fermées (s.d.), statistiques diverses (28 mars 1941-10 novembre 1954)	22 décembre 1940-25 janvier 1957
85 S 5	Commission de réseau (21 novembre 1936 - 12 juillet 1949), élection des membres, procès-verbaux de réunions (1920-1949), cahier des charges (29 décembre 1904 - 4 septembre 1942)	29 décembre 1904-12 juillet 1949
85 S 6-7	Conseil d'administration : procès-verbaux des séances 6. 1921-1932 7. 1933-1938	1921-1956
85 S 8	Conseil d'administration : procès-verbaux des séances (1939-1956), résumé des procès-verbaux des réunions (1945-1956)	1939-1956
85 S 9	Conseil général : vœux et délibérations	1921-1950
85 S 10	Conseil général : rapports soumis par le directeur de la régie	1922-1949
85 S 11	Rapports des chefs de service au Conseil général	1907-1949
85 S 12	Correspondance avec les Ponts et Chaussées	1921-1956

PERSONNEL (1)

85 S 13	Statuts du personnel : lois, décrets, coupures de journaux, correspondance (1924-1956) ; questions soumises au ministère des travaux publics (1946-1949) ; délibérations du Conseil général du 27 décembre 1926 et correspondance, délibération de la Commission départementale des 29 février et 28 mars 1940 ; statut des auxiliaires permanents (1946) ; statut du personnel temporaire (1936-1946) ; cautionnement mutuel (1915-1958)	1915-1958
---------	---	-----------

(1) voir aussi 1288 W 30-39

- 85 S 14 **Régime de travail** : lois, décrets, circulaires, correspondance (1936-1955) ; conventions collectives (1948-1951) ; répartition du travail, organisation des services administratifs (1933-1937) ; horaires, roulements des agents de train (1937-1946) ; durée du temps de travail, heures supplémentaires, repos hebdomadaire (1907-1940) ; semaine de 40 heures (1937) ; congés payés (1935-1950) 1907-1955
- 85 S 15 **Comité d'entreprise** : élection au Comité d'entreprise et à la délégation du personnel (1946-1954) ; élection aux commissions de notation (1952) et procès-verbaux des réunions (1945-1956) 1945-1956
- 85 S 16 **Revendications du personnel** : correspondance ; élection du 6 septembre 1956 pour désigner un agent de réseau devant faire partie de la délégation envoyée auprès du ministre des finances pour exposer la situation du personnel dont le licenciement est prévu à la fin de l'année 1956 1926-1956
- 85 S 17 **Nominations** : arrêtés préfectoraux de nomination des directeurs (1933-1956) et dossiers individuels (1921-1945) ; nomination des administrateurs (1942-1946), des caissiers (1922-1943), des fonctionnaires du contrôle (1905-1949), des agents assermentés (1906-1946) ; classement des cadres : correspondance, délibérations du conseil d'administration, tableaux (1945-1952) 1905-1956
- 85 S 18 **Conseil d'administration** : arrêtés de nomination (1921-1949) ; conseil d'avancement : élections des membres et convocations aux réunions (1928-1956) et nominations de personnel (1928-1932) ; tableaux d'avancement du personnel (1933-1956) 1921-1956
- 85 S 19 **Nominations et classement du personnel** : examens de mécaniciens et de chauffeurs (1907-1927), agents détachés dans les services départementaux (1935-1939) ; commission paritaire, correspondance (1946-1957) ; tableaux de classement et de correspondance des grades des nouvelles et anciennes échelles de traitements (1936-1951) 1907-1957
- 85 S 20 **Conseil d'avancement et conseil d'enquête** : élections des membres (1937-1938, 1945) ; conseil d'enquête : élections (1927, 1929), dossiers personnels (1927-1956) 1927-1956
- 85 S 21 **Documents généraux concernant les effectifs et les promotions** : avancement à l'ancienneté, législation (1935-1936) ; tableaux annuels des effectifs (1920-1956) ; états nominatifs du personnel (1930, 1932, 1934, 1946-1949, 1954-1955, 1957) ; effectifs des agents par service (1930-1946) ; examen de passage à l'échelle 14 (1937, 1942) ; liste nominative des agents mobilisés pendant la guerre de 1939-1945 ; relevés des salaires payés (1941-1948) ; liste des agents ou familles d'agents tués à l'ennemi, ou décédés des suites de leurs blessures (1916-1927?) 1916-1957

85 S 22	Correspondance et documents généraux concernant le personnel : paiement de salaire aux agents mobilisés ; mise en place de la semaine de 40 heures : réorganisation de services ; réajustements de salaires	1925-1950
85 S 23	Emplois réservés : lois et décrets, correspondance diverses (1912-1933) ; situation des agents mobilisés et retraités rappelés pendant la durée des hostilités (1939-1948)	1912-1948
85 S 24	S.T.O. : lois, décrets, circulaires (1942-1944) ; recensement des personnels du réseau, agents réquisitionnés pour aller travailler en Allemagne, indemnités d'éloignement, agents réfractaires au S.T.O. Organisation T.O.D.T. : heures supplémentaires effectuées par le personnel du réseau pour l'organisation T.O.D.T. (1942-1944), paiement des transports effectués sur le réseau pour l'organisation T.O.D.T. (1942-1944)	1942-1946 1942-1944

SALAIRES

85 S 25-26	Généralités : lois, décrets, circulaires, coupures de journaux, correspondance, échelles des traitements (1918-1958) ; traitements et primes du directeur général (1921-1934)	1918-1958
85 S 27	Primes de gestion : correspondance, extraits des délibérations du Conseil d'administration, certificats de paiement (1923-1950) ; primes de gestion du personnel et des agents ayant quitté le réseau, décomptes	1921-1950
85 S 28-29	Accidents du travail : récépissés de déclarations, enquêtes, indemnités 28. Boishardy à Jaubin 29. Laizet à Vannier	1912-1948
85 S 30-38	Etats de paiement mensuels du personnel 30. années 1905, 1910, 1915, 1920 31. 1925 32. 1930 33. 1935 34. 1940-1941 35. 1942-1943 36. 1944-1945 37. 1950, 1951, 1952, 1953 38. 1954, 1955, 1956, 1957	
85 S 39	Sécurité sociale : lois, décrets, circulaires, correspondance (1913-1958) ; un registre des affiliations (s.d.) ; Conseil d'administration des organismes de la Sécurité Sociale : élections des membres (1947, 1950) ; risques "Accidents du travail" et lieux exposés, affiliations (1942-1953) ; Fonds national de compensation des allocations familiales, instructions, résultats d'opérations (1937-1950) ; application du Code de la famille (1944-1951) ;	

- 85 S 39 (suite) allocations de l'Etat (1923-1943) ; cotisations (1952-1956, 1961) ; prestations versées par la Sécurité Sociale aux agents commissionnés, certificats de paiement (1946-1947) 1913-1958
- 85 S 40 **Indemnités et primes diverses** : indemnités spéciale temporaire : lois, décrets, circulaires, délibérations du Conseil général et du Conseil d'administration (1937-1948) ; indemnités de résidence : lois, décrets, circulaires (1920-1948) ; indemnités pour charge de famille : lois, décrets, circulaires, rapport (1922-1939) ; majoration pour enfants : états (1954-1958) ; cumuls : réglementation ; indemnités de déménagement (1944-1949) ; indemnités de cherté de vie, indemnités exceptionnelles de temps de guerre et de charges de famille : circulaires, correspondance, états (1917-1941) ; indemnités des pertes de salaires résultant de circonstances consécutives à l'état de guerre (1944) ; indemnités de bicyclettes et de motocyclettes (1935-1951) ; indemnités et frais de déplacement : notes de service, extraits des délibérations du Conseil d'administration (1923-1956) ; états des frais de déplacement du directeur (1946-1950) ; allocation de logement (1921-1949) ; primes de fin d'année : états (1946-1957) ; primes exceptionnelles : correspondance, circulaires (1943-1945) ; primes de roulement : notes de service (1941-1951) ; primes de rendement : correspondance, circulaires (1941-1944) ; primes de licenciement : listes nominatives des agents à licencier, à mettre à la retraite ou devant passer à la C.A.T., dégage-ment des cadres, correspondance (1955-1958) 1917-1958
- 85 S 41 **Retraite du personnel, réglementation de la Caisse** : lois, décrets, circulaires, arrêtés, avis, coupures de journaux (1922-1954) ; avis et délibérations du Conseil général (1933-1955), du Conseil d'administration (1942-1953), du Comité de gestion (s.d.) ; correspondance (1925-1956) 1922-1956
- 85 S 42 **Comité de gestion** : correspondance, nomination des membres (1922-1954) ; procès-verbaux des réunions (1941-1954) ; arrêtés préfectoraux, comptes-rendus des opérations de la Caisse (1923-1934). **Comité de réforme** : nomination des membres, procès-verbaux des réunions, correspondance (1934-1950) 1922-1954
- 85 S 43 **Paiement des pensions** : état des sommes à verser par la Caisse des retraites à la Caisses des dépôts et consignations (1953-1955) ; relevés des états d'ordonnancement (1953-1957) ; paiement d'avances aux agents bénéficiaires de retraite par anticipation (1954-1965) ; états des avances sur pension (1957), réclamations 1953-1957

- 85 S 44 **Revalorisation des retraites : paiement des échéances (1957-1958) ; versement forfaitaire à la charge du département (1957-1963) ; correspondance (1956-1958) ; bonification d'ancienneté aux anciens combattants : états par catégories professionnelles (1929-1930) ; état des retraites des agents des chemins de fer des Côtes-du-Nord comparé avec le régime des fonctionnaires (1943) ; allocation aux vieux travailleurs, réglementation, dossiers personnels (1935-1949)** 1929-1963
- 85 S 45 **Bilans annuels de la Caisse de retraite** 1925-1956
- 85 S 46 **Actif de la Caisse de retraites : prêts consentis à la Chambre de commerce (1926-1949) ; aux communes (1935-1957) ; remboursements anticipés de prêts (1937-1957) ; valeurs déposées à la Caisse des dépôts et consignations, récépissés des dépôts (1925-1938) ; relevé des valeurs (1925-1944) ; relevés de compte (1961-1963) ; relevés de compte des titres au comptoir national d'es-compte (1921-1923)** 1921-1963
- 85 S 47 **Divers retraites : livre des certificats (registre) n°1 à 128 (s.d.) ; liste nominative des retraités du réseau titulaires d'une pension personnelle au 30 septembre 1954 ; liste nominative des retraités du réseau titulaires d'une pension de reversion ; état des pensions de retraite et de reversibilité, état nominatif des agents licenciés au 1er janvier 1949 ; relevé nominatif des retraités (s.d.) ; montant de la pension des agents affiliés à la Caisse de Retraite du réseau au 31 décembre 1956 ; liquidation des pensions : dossiers personnels (1921-1924) ; liquidation de l'actif (1956-1957), de la dette viagère (1950-1956) ; utilisation des disponibles (1924-1942) ; liste d'enregistrement du visa des récépissés délivrés par le préfet pour les consignations ou dépôts de rentes et de valeurs mobilières (1897-1921). Médailles d'honneur : lois et décrets (1932-1958), attributions (1919-1956)** 1897-1958

COMPTABILITE

- 85 S 48 **Règlement des dépenses de l'Etat et de la comptabilité départementale : lois et décrets (1882-1951) ; circulaires, arrêté portant réglementation de la comptabilité de l'administration des chemins de fer de l'Etat (1892) ; souscription d'un emprunt national en rentes 5 % (1915-1916) ; correspondance** 1882-1957
- 85 S 49 **Financement : situation des emprunts (1945-1955) ; subventions forfaitaires de l'Etat (1949-1958) ; avances de l'Etat aux réseaux secondaires (1948) ; coût au département de 1945 et 1956 : réorganisation ; fonds spécial de réserve pour le renouvellement de la voie et du matériel (1923-1951) et pour entretien différé (1929-1951) ; prélèvements effectués sur**

85 S 49 (suite)	ces comptes (1945-1958) ; fonds de roulement (1920-1947) ; participation patronale à l'effort de construction (1953-1957)	1920-1958
85 S 50	Résultats mensuels d'exploitation et comptes d'entretien	1920-1926

REGISTRES DES COMPTES (Comptabilité générale)

85 S 51-66	Grands livres des comptes ouverts	1923-1953
	51. exercices	1923-1925
	52. "	1926-1928
	53. "	1929-1930
	54. "	1931-1932
	55. "	1933-1934
	56. "	1935-1936
	57. "	1937-1938
	58. "	1939-1940
	59. "	1941-1942
	60. "	1943-1944
	61. "	1945-1946
	62. "	1947-1948
	63. "	1949-1957 (assurances, bagages, bascules automatiques)
	64. "	1949-1950
	65. "	1950-1951
	66. "	1952-1953
85 S 67-83	Journal général	1923-1954
	67. exercices	1923-1924
	68. "	1924-1925
	69. "	1926
	70. "	1927
	71. "	1928
	72. "	1929-1930
	73. "	1931-1932
	74. "	1933-1934
	75. "	1935-1936
	76. "	1937-1938
	77. "	1939-1940
	78. "	1941-1942
	79. "	1943-1944
	80. "	1947-1948
	81. "	1949-1950
	82. "	1951-1952
	83. "	1953-1954
85 S 84-96	Livres de détail des recettes et dépenses	1923-1954
	84. exercices	1923-1925
	85. "	1926-1928
	86. "	1929-1930
	87. "	1931-1932
	88. "	1933-1934
	89. "	1935-1936
	90. "	1937-1938
	91. "	1939-1940
	92. "	1941-1943
	93. "	1944-1946

	94.	"	1947-1948	
	95.	"	1949-1951	
	96.	"	1952-1954	
85 S 97	Résultats d'exploitation : comptes rendus des recettes et des dépenses d'exploitation et des opérations comptables : états annuels (1927-1945) ; comptes d'entretien et d'exploitation (1924-1956) ; résultats divers d'exploitation, de déficits et de réserve (1921-1956)			1921-1956
85 S 98	Résultats d'exploitation (suite) : états mensuels par ligne, détail des comptes débiteurs et créditeurs, cautionnement des agents, habillement, états n° 7 des comptes d'entretien et d'exploitation			1901-1919
85 S 99	Balances des comptes : situations mensuelles (1951-1957) ; balance des comptes et états de développement des recettes et des dépenses (1952-1962) ; balances des comptes d'habillement (1952-1958) ; livrets du compte courant avec le trésor, fonds placés avec intérêts (1948, 1950-1952, 1954, 1956, 1961) ; livrets de versement des recettes centralisatrices (1951-1956)			1948-1961
85 S 100	Arrêts de la Cour des comptes sur les comptes de gestion et le licenciement d'agents, observations diverses (1949-1955) ; comptes de gestion soumis à l'examen de la Cour des comptes (1923-1961) ; comptes de gestion du caissier (1936-1952) ; comptes de gestion : dossiers d'indemnisation d'accidents (1960)			1923-1960
85 S 101	Contributions et taxes diverses : charges patronales, tableaux (1952-1957) ; contributions directes : évaluation des propriétés bâties (1925-1932) et paiement (1908-1959) ; cahier d'inventaire des vignettes (1955-1956) ; déclarations pour taxes sur le chiffre d'affaires (1949-1958) ; enregistrements aux domaines et droits de timbre (1901-1934)			1901-1959

STATISTIQUES

85 S 102	Statistiques des voyageurs et marchandises : état des recettes du trafic par ligne (1932-1956) ; statistiques diverses : statistiques administratives (1904-1913), relevé de la recette d'autobus (1934), états récapitulatifs des bulletins statistiques des voyageurs et marchandises (1925-1926, 1943-1948), statistiques des lignes et gares diverses (1938-1940 et s.d.), registre des statistiques des petits colis postaux (1938-1947), statistiques des opérations de caisse (1945-1948)			1904-1956
----------	--	--	--	-----------

- 85 S 103 Statistiques du contrôle des recettes, états comparatifs (1926-1963) ; renseignements et statistiques fournis au ministère des finances (1946-1950) ; statistiques fournies annuellement au trésorier-payeur-général (1950-1956) ; statistiques annuelles du contrôle des voies ferrées secondaires et de transports urbains, accidents (1950-1957) ; statistiques annuelles générales concernant le réseau, graphiques (1921-1953) ; statistiques du service routier (1948-1956) 1921-1957

EXPLOITATION DU RESEAU

- 85 S 104 Réglementation générale d'exploitation présentée par la Compagnie des chemins de fer des Côtes-du-Nord (28 juillet 1904) ; approbations du préfet, du directeur des chemins de fer (1905) ; fascicule du règlement général d'exploitation (1911) ; règlements administratifs d'exploitation, police, horaires (1924) ; réglementation de la vitesse des trains (1926-1937) ; signalisation : signaux lumineux et sonores, passages à niveau (1928-1947) ; désinfection des wagons (bestiaux) (1908-1937) ; police de la gare centrale et du port du Légué (1922-1932) ; surveillance et entretien des ouvrages d'art 1908-1947
- 85 S 105 Comité technique départemental des transports, nomination de délégués et correspondance (1946-1956) ; concession et cahier des charges du réseau et avenants pour exploitation (1900-1920) ; organisation administrative et financière du réseau (1920-1924) ; réorganisation du réseau à la suite de la réunion du Conseil général en date du 5 décembre 1949, pièces s'y rapportant (1949-1950) ; traités entre l'administration des chemins de fer de l'Etat et le département pour régler les conditions dans lesquelles le chemin de fer d'intérêt local pénétrera dans les gares ainsi que les relations en découlant, coupures de journaux (1909-1952) ; règlement des litiges (1927) 1900-1952
- 85 S 106 Cessions de droits de transport public de voyageurs et de marchandises, transbordements, tableaux des distances (1927) 1908-1954
- 85 S 107 Traités d'échanges entre les chemins de fer départementaux et la Compagnie de l'Ouest, les chemins de fer de l'Etat, la S.N.C.F., dans les gares communes de Dinan, Guingamp, Lamballe, Lannion, Loudéac, Paimpol, Plénée-Jugon Plestin-les-Grèves (avec accord avec le Finistère), Plouëc, Quintin, Rostrenen, Saint-Brieuc ainsi que les gares du 2ème réseau Collinée, Matignon, Plouha, Tréguier 1905-1957
- 85 S 108 Correspondance avec la direction de la S.N.C.F. (région Ouest) (1936-1955) ; correspondance avec les Ponts et Chaussées (1929-1950) ; correspondance avec la Société générale des chemins de fer économiques (1920-1949) ; correspondance avec les gares de Binic, Camlez, Etables, Guingamp, Lamballe, Lannion, Lézardrieux, Penvénan,

- 85 S 108 (suite) Perros, Pleubian, Pleumeur-Gautier, Plouha, Plouézec, Ploumanach, Pommerit-le-Vicomte, Ponthieux, Pordic, Portrieux, Saint-Brieuc, Saint-Quay, Trébeurden, Trégastel, Tréguier (1926-1956) ; correspondance commerciale et dossiers des réclamations (1937-1956) ; correspondance avec la S.C.E.T.A. (Société de contrôle et d'exploitation de transports auxiliaires), circulaires (1946-1956) 1920-1956
- 85 S 109 2ème réseau : cahier des charges, conventions (1908-1925) ; rapports du directeur sur la coordination des transports secondaires en Bretagne ; rapport présenté au Conseil général, 1ère session de 1946 1908-1946

TARIFS

- 85 S 110 Voyageurs : circulaires, notes, barèmes généraux, extraits du J.O. (1921-1943) ; renseignements sur le trafic voyageurs et chiens, tarifs, cartes d'abonnement, tableaux des distances pour les barèmes de voyageurs, cartes de demi-tarifs, billets de bains de mer et billets spéciaux, cartes d'abonnement pour ouvriers des deux sexes, tarif spécial n° 10 grande et petite vitesse, cadres de la S.N.C.F. et particuliers (1920-1956) ; voyageurs et bagages : contrôle des recettes voyageurs, correspondance, barème des bagages, majorations de tarifs, tarif spécial sociétés sportives, familles nombreuses, permis de réductions divers : pupilles de la Nation, orphelins de guerre, postes et télégraphes, agents de la régie des chemins de fer et leur famille (1920-1956) 1920-1956
- 85 S 111 Tarifs spéciaux (suite) : animaux voyageant en wagons complets, denrées, engrais ; modifications d'articles et de tarifs (1920-1956) ; majorations successives de tarifs de 1905 à 1937, tableaux des distances ; mises à jours de tarifs directs avec la SNCF et instructions concernant le trafic (1913-1946) 1913-1956
- 85 S 112 Marchandises et transports d'animaux : décrets, réglementation générale d'exploitation, circulaires, listes des marchandises "petite et grande vitesse", tarif de chaque catégorie, conditions d'application de ces tarifs 1904-1956
- 85 S 113 Tableaux des tarifs marchandises (1916-1955) ; réductions de tarifs consenties aux commerçants, aux sociétés privées (1939-1941) : transports divers effectués pour la ville de Saint-Brieuc, les Carrières de l'Ouest (Dinan), Renaud, entrepreneur (Plérin), la manufacture des tabacs de Morlaix, les transports Chalos, le groupement des pommes de terre, les vedettes Collin, la Société armoricaine de transports et divers autres entreprises de moindre importance (1932-1954) ; transports effectués pour différentes administrations (correspondance : transports militaires (1905-1913, 1939-1940) ; transport de bagages et colis des réfugiés (1940-1956) ;

CHEMINS DE FER DES CÔTES-DU-NORD**Barème général des Voyageurs et Chiens**

(Y compris l'impôt de 3,5 o/o et la taxe sur les transactions de 1 o/o, et droit de timbre spécial de 0 fr. 60 pour les billets de chiens, mais non compris le droit de timbre de quittance de 0 fr. 50 1, 2 ou 3 francs, suivant le montant, pour les billets supérieurs à 10 francs.)

APPLICATION DU 1^{er} SEPTEMBRE 1946**PRIX DE TRANSPORT AU KILOMÈTRE (Impôts compris)**

a) VOYAGEURS (Classe unique)	PLEIN TARIF	1/2 TARIF	1/4 TARIF
Trajet simple.....	1,50	0,75	0,375
b) CHIENS : Jusqu'à 30 km. 8 fr., avec augmentation de 3 fr. par 10 km. ou fraction de 10 km.			

CALCUL DU PRIX DES BILLETS

Multiplier les prix de transport au kilomètre par la distance, en arrondissant :

- au franc inférieur lorsque la somme n'atteint pas 25 centimes ;
- aux 50 centimes si la fraction est comprise entre 25 et 75 centimes ;
- au franc supérieur lorsqu'elle dépasse 75 centimes.

Ajouter le timbre de quittance et arrondir au franc ou aux 50 centimes.

MINIMA DE PERCEPTION (Impôts compris)

a) Billets Voyageurs :	PLEIN TARIF	1/2 TARIF	1/4 TARIF
Trajet simple.....	6. »	3. »	2.50
b) Billets Chiens : (y compris le droit de timbre spécial de 0.60)..... 8.50			

BILLETS A PRIX RÉDUITS (Extrait des Tarifs)

1^o **Billets à Demi-Tarif.** — Les billets à demi-tarif sont délivrés :

Aux membres de familles nombreuses titulaires d'une carte d'invalidité délivrée par le réseau.
Aux mutilés et réformés de guerre titulaires d'une carte d'invalidité de 25 à 45 %, délivrée par l'Office National des Mutilés et Réformés de guerre.

Aux militaires et marins voyageant à leurs frais.

Aux titulaires de bons de réduction à demi-tarif délivrés par le réseau.

Aux enfants de 4 à 10 ans exclus.

2^o **Billets à Quart de Tarif.** — Les billets à quart de tarif sont délivrés :

Aux Mutilés et Réformés de guerre titulaires d'une carte d'invalidité de 50 % et plus ou comportant l'assistance permanente d'une tierce personne délivrée par l'Office National des Mutilés et Réformés de la guerre. (La personne accompagnant un mutilé dans ces conditions bénéficie de la gratuité de transport.)

Aux titulaires de bons de réduction à quart de tarif délivrés par le réseau.

OBSERVATIONS. — Tout voyageur prenant place dans un train doit être muni d'un titre de circulation (carte de circulation ou billet), à l'exception des enfants de moins de quatre ans qui sont transportés gratuitement lorsqu'ils sont portés sur les genoux des personnes qui les accompagnent.

Les voyageurs porteurs de réquisitions ou bons de transport délivrés par les administrations de l'Etat ou du Département doivent échanger leurs réquisitions ou bons de transport contre des billets à la gare de départ.

Les billets délivrés en échange de réquisitions ou bons de transport sont dans tous les cas des billets à tarif plein, quel que soit le tarif revendiqué sur les réquisitions ou bons de transport.

- 85 S 113 (suite) transports du service du ravitaillement et du GARPA (1941-1946) ; transports effectués pour différents ministères et services départementaux 1939-1956
- 85 S 114 Conventions avec les P.T.T., transport de dépêches, accords et encaissements effectués pour les levées de boîtes aux lettres (1937-1947) ; factures, correspondance diverse, irrégularités constatées dans le service postal 1882-1957
- 85 S 115 Traités de factage (transport des marchandises au domicile du destinataire) : barèmes des transports par route, traités de correspondance et de camionnage 1906-1956

VOIES FERREES, BATIMENTS, TRAFIC

- 85 S 116 **Généralités (1)**
Arrêtés préfectoraux concernant les passages à niveau, embranchements et clôtures de terrain (1903-1936) ; correspondance administrative concernant les voies en général, les cours des gares, les plantations, le bornage (1903-1951) ; locations de terrains : arrêtés préfectoraux, correspondance diverse, contrats en cours et échus, locations d'excédents de terrains, cessions de bâtiments et de terrains de lignes désaffectées (1910-1956) 1903-1956
- 85 S 117 **Ligne BRELIDY-PLOUEC-TREGUIER**
Correspondance diverse, rapports de l'ingénieur en chef, plans des gares et stations, ouvrages d'art (2) : viaduc sur le Jaudy, études, notes, plans (nombreux plans sans date), procès-verbal de visite, reconstruction de l'arc central : élévation, marché de gré à gré (1946) ; photographies démolition 1901-1949
- 85 S 118 **Ligne SAINT-BRIEUC - PLOUHA**
Correspondance diverse ; plans des gares de Saint-Brieuc centrale et ouest ; plans parcellaires et des stations des communes de Cesson, Plérin, Etables, Saint-Quay, Portrieux ; ouvrages d'art : profils et plans, viaducs de Toupin, de Souzin, de Rohannet, de Grognet, du Gouët, du Chien Noir, de Colvé, de Parfond du Gouët ; procès-verbal de visite des voies et ouvrages d'art (ligne Saint-Brieuc-Tréguier) (1948) 1903-1948
- 85 S 119 **Ligne PLOUHA-PAIMPOL-TREGUIER**
Correspondance administrative (1921-1936) ; incendies (1916-1947) ; plans parcellaires des communes de

(1) Voir aussi 85 S 135.

(2) Concerne aussi la passerelle d'accès au viaduc sur le Jaudy à Tréguier : ligne Plouha-Paimpol-Tréguier.

P1
12
COMPAGNIE DES CHEMINS DE FER DES COTES-DU-NORD

Station de Tréguier

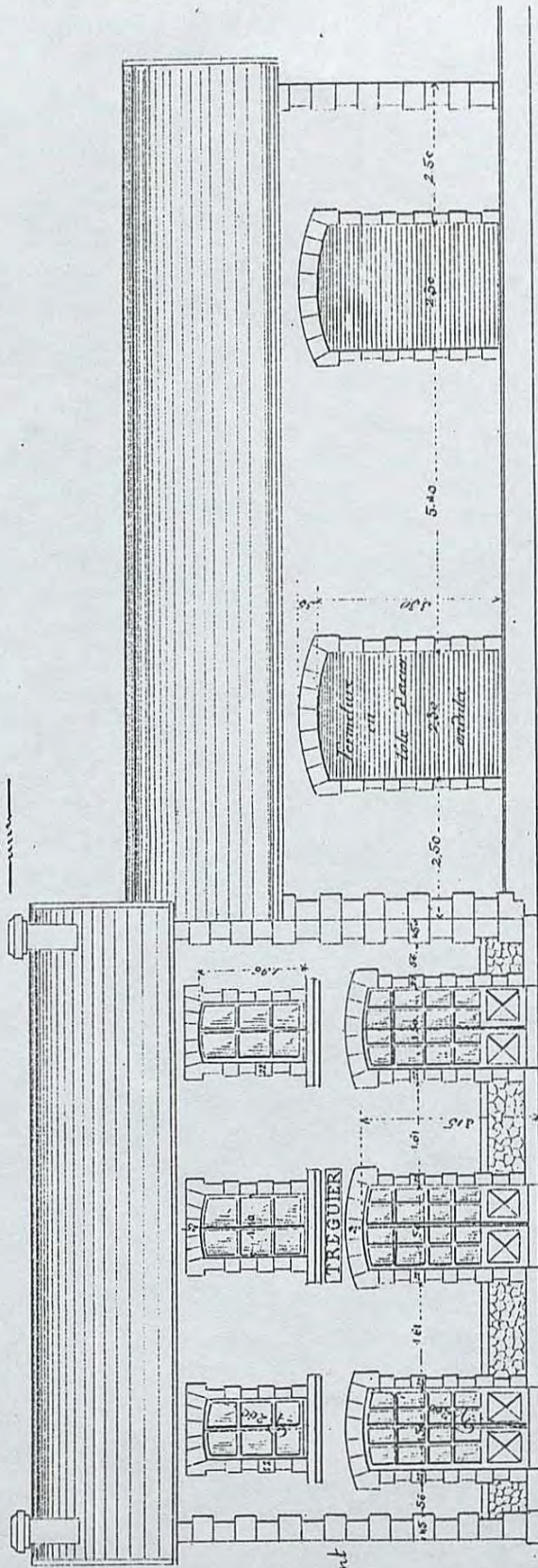
Projet d'agrandissement du
Bâtiment des Voyageurs et de la
Halle à marchandises

Fait et proposé
Saint-Brieuc le 27 Avril 1906
LE DIRECTEUR

25.000

Elevation du Bâtiment des voyageurs et de la Halle à marchandises

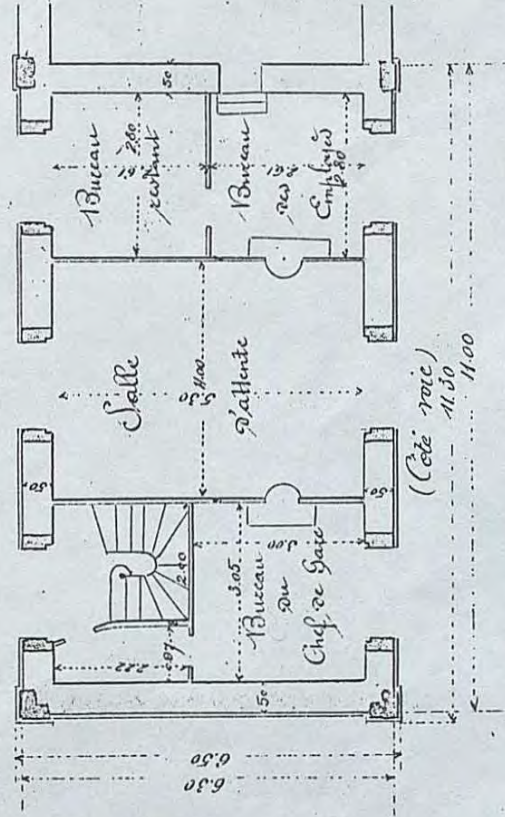
Côté voie



Nota: Le peintle noir indique emplacement des bâtiments actuels. Les traits pleins rouge s'agissent de projets.

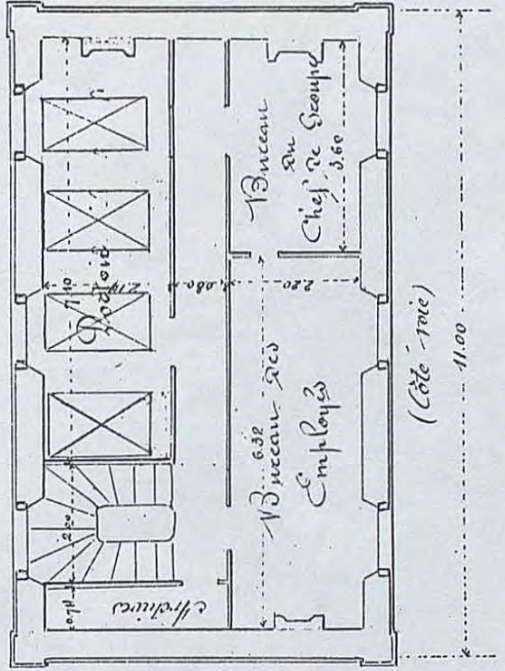
Plan du Rez. de Chaussée.

(Côté cour)



Plan du 1er Etage.

Côté cour



- 85 S 119 (suite) Plounez, Lézardrieux, Pleumeur-Gautier, Pleubian, Trédarzec (1927) ; plans des gares et stations de Plouha, Lanloup, Plouézec, Kérity, Paimpol, Lézardrieux, Pleumeur-Gautier, Trédarzec et arrêts divers (1901-1949) ; plan de la gare de Tréguier, embranchements de la station et du dépôt, notes diverses 1922-1946 et s.d.
- 85 S 120 Ouvrages d'art : passerelles de montée et de descente de Bréhec (nombreux plans), passerelle de Plouézec, passage de Plouha, viaduc sur le Gouët, murs de soutènement à Kérity, pont de Lézardrieux, descente de Trédarzec, passerelle entre le viaduc du Jaudy et la station de Tréguier ; procès-verbal de visite d'ouvrages d'art et de voies (1941) ; procès-verbaux d'épreuves (1953) 1901-1949
- 85 S 121 **Ligne TREGUIER-LANNION et PERROS-GUIREC**
Correspondance administrative (1905-1941) ; incendies (1916-1944) ; plans des gares ou arrêts et stations de Plouguiel, Penvénan, Camlez, Mabilles, Petit-Camp, Le Rusquet, Saint-Marc, Lannion et Perros-Guirec et calques ; ouvrages d'art : pont métallique sur le Guindy et viaduc à Tréguier, passerelle de la côte de Plouguiel, pont du Guer (1904) ; procès-verbal de visite des ouvrages d'art (1941-1947) 1904-1947
- 85 S 122 **Ligne LANNION-PLESTIN-les-GREVES**
Correspondance diverse (1921-1938) ; plan de la station de Lannion, pénétration des voies (1917-1920) ; plans des gares et stations de Plestin, Ploumilliau, Saint-Michel-en-Grève, halte de Saint-Efflam (1901-1937) 1901-1938
- 85 S 123 **Ligne TREGUIER-PLEUBIAN**
Correspondance administrative 1921-1940
- 85 S 124 **Ligne SAINT-BRIEUC-LE LEGUE**
Correspondance administrative (1905-1950) ; plans des gares, stations et embranchements : Plérin, la Ville-Gillette, le Pont-Tournant, Saint-Laurent, Pont-de-Pierre ; plan parcellaire de Plérin (1903) 1903-1950
- 85 S 125 **Ligne SAINT-BRIEUC (par SAINT-QUAY et PLOUHA)-GUINGAMP**
Correspondance administrative (1905-1950) ; plans des gares et stations : Saint-Agathon, Pommerit-le-Vicomte, Gouelin, Lanvollon, Plouha, Le Merzer, Guingamp et calques (1902-1910 et s.d.) 1902-1950
- 85 S 126 **Ligne SAINT-BRIEUC-COLLINEE (par MONCONTOUR)**
Correspondance administrative (1905-1946) ; plans des gares et stations : jardin du Palais de justice, Saint-Illan, arrêt de Coquinet, Moncontour ; ouvrages d'art : coupe transversale-type de la grève de Langueux, viaduc de Douvenant, traversée sous le viaduc à 3 arches au Légué et passage inférieur du chemin des courses, viaduc du Vau-Hervé, aqueduc construit en 1931 en remplacement d'un autre trop étroit (kilomètre 17), pont de Carnonen 1903-1931

- 85 S 127 **Ligne COLLINEE-DINAN**
Correspondance administrative (1923-1933) ; plans des gares et stations : graphique des stations et arrêts de la ligne, stations de Dinan, Plélan-le-Petit, Plénée-Jugon, Collinée (s.d., 1923) ; convention et plans de la gare de Plénée-Jugon sur la ligne Rennes-Brest (s.d.) 1923-1933
- 85 S 128 **Ligne PLEMY-LOUDEAC**
Correspondance administrative ; plans parcellaires des communes de Plémy, Langast, Plouguenast, La Motte-Loudéac après exécution des travaux (1927) ; plans des stations de Plémy, Langast, Saint-Théo (s.d.) ; profil en long de la ligne (1927) 1927, s.d.
- 85 S 129 **Ligne SAINT-BRIEUC-MATIGNON (par YFFINIAC-SAINT-ALBAN)**
Correspondance administrative (1921-1941) ; plans des gares et stations : Cesson, Yffiniac, Hillion, Saint-Ilan, les Ponts-Neufs, Morieux, Saint-Alban, Plurien-Les Sables-d'Or, Erquy, Pléhérel, Plévenon, Port-à-la-Duc, Hénanbihen, Plébouille et les arrêts des Aubiers, la Grandville et le Pont-Bourdaï, profil de la ligne et calques (1928-1942) ; ouvrages d'art : viaduc d'Erquy, de Pléneuf, des Ponts-Neufs et passerelle, viaduc de Caroual dont plusieurs non identifiées (sans doute les Ponts-Neufs (1917 et s.d.) ; procès-verbal de visite d'ouvrages d'art (1941) 1921-1942
- 85 S 130 **Ligne PLANCOET-SAINT-CAST**
Correspondance administrative (1906-1940) ; plans des gares et stations de Plancoët, Créhen, Le Guildo, Matignon, Saint-Cast-Isle et arrêts des Aubinières, la Grohendais, la Ville-Génouhan (1905) ; calques (s.d.) 1906-1940
- 85 S 131 **Ligne LE GUILDO-LANCIEUX (SAINT-BRIAC)**
Correspondance administrative (1924-1937) ; plan des stations de Lancieux, Ploubalay, Trégon, Saint-Jacut-de-la-Mer, Le Guildo et calques (s.d., sans doute 1905) 1905-1937
- 85 S 132 **Ligne LAMBALLE-PLENEUF**
Correspondance administrative (1909-1939) ; plans des gares et stations de Lamballe, Saint-Aaron, Dahouët, Val-André, Pléneuf, arrêt le Bout-du-Val et calques (s.d., sans doute 1905) ; ouvrages d'art : viaduc de Pléneuf (s.d.) 1909-1939
- 85 S 133 **Ligne GUNGAMP-SAINT-NICOLAS-DU-PELEM**
Correspondance administrative (1906-1933) ; correspondance concernant les rétrocessions de terrain, rapports (1941-1951) ; plans des gares et stations : Saint-Adrien, Bourbriac, Plésidy, Kérien-Magoar, Lanrivain, Le Petit Paris, arrêt de la Chesnais et plan de la ligne (s.d., 1927-1932) 1906-1951

- 85 S 134 **Ligne QUINTIN-ROSTRENE**
Correspondance administrative, avis d'appel de candidature pour travaux de constructions (1907-1939) ; rapports du directeur de réseau concernant le déclassement de la ligne (1941) ; plans des gares et stations de Quintin, Corlay, Canihuel, Saint-Nicolas-du-Pélem, Rostrenen et les arrêts de Carestiemble, la Récompense, le Garatoué, La Harmoye, Cartravers, Les Isles (1903, s.d.) ; ouvrages d'art : passerelle de Quintin, pont sur le Blavet (1904) 1907-1941
- 85 S 135 **Trafic (généralités) (3)**
Correspondance générale concernant les embranchements, les passages à niveau, les embranchements particuliers (1904-1941) ; entretien des herbages et piochage des voies ferrées (1929-1941) ; procès-verbaux de chaînage des voies (1905-1929) ; tableaux indiquant les alignements, combes et pentes du réseau (1906, s.d.) ; entretien des ouvrages d'art ; procès-verbaux d'inspection et relevés de dépenses pour les réparations (1947-1949) 1904-1949
- 85 S 136 Comptage périodique et résumés de comptage des voyageurs des lignes Saint-Brieuc-Paimpol, Saint-Brieuc-Tréguier, Tréguier-Lannion 1951-1952
- DIVERS**
- 85 S 137 **Occupation allemande (1939-1945)**
Réquisition de personnel pour aller travailler en Allemagne ; réquisitions d'autobus, d'autocars ; transports allemands ; sabotage des voies ; correspondance diverse concernant l'occupation 1939-1945
- 85 S 138 **Dommmages de guerre**
Honoraires des experts ; procès-verbaux d'expertises ; états et factures des dommages subits ; correspondance diverse, renseignements sur le prix de la main-d'oeuvre, dossiers complémentaires, évaluations diverses 1940-1952
- 85 S 139 **Accidents de chemins de fer**
Constats, indemnités, courrier avec les compagnies d'assurances 1929-1937
- 85 S 140 Idem (1941-1959) ; accidents survenus dans les gares au cours des opérations de transbordement (1925-1933) 1925-1959
- 85 S 141 Accidents d'autobus, états des dégâts, correspondance avec les compagnies d'assurances 1951-1956
- 85 S 142 Dommages occasionnés par les incendies, procès-verbaux de constats, correspondance diverse 1914-1957

(3) Voir aussi 85 S 116.

Der Vorstand
des Eisenbahn-Überwachungsamts
für den Betriebs- u. Baudienst

Rennes, den 18. September 1943

R e n n e s

An alle

Kleinbahngesellschaften der Bretagne

- je besonders -

Betr.: Freihaltung von Abteilen für die Deutsche Wehrmacht.

Bezug: Mein Schreiben vom 25.8.1943.

Wie mir berichtet wurde, ist meine Anordnung bezüglich der Freihaltung von Abteilen für die Deutsche Wehrmacht und Bezettelung dieser Abteile noch nicht überall durchgeführt worden.

Ich muss bitten, dieses nunmehr sofort nachzuholen und mir die Durchführung schriftlich zu bestätigen.

Bezettelungen „Reserviert für Deutsche Wehrmacht“ können hier angefordert werden.

[Handwritten signature]

[Handwritten initials]

Direction

du Service de surveillance
des Chemins de fer

Service exploitation
et bâtiment

Rennes

Rennes le 18 septembre 1943.

à tous les Réseaux de Chemin de fer
de Bretagne

chaque en ce qui le concerne,

Objet: Compartiments réservés pour l'armée allemande.

Référence: Ma lettre du 28 Août 1943

Il m'est rapporté que mon instruction relative aux compartiments réservés pour l'armée allemande et à la signalisation de ces compartiments n'a pas été partout exécutée.

Je dois vous prier d'y veiller à présent et immédiatement et de me confirmer l'exécution par écrit.

Des affiches "Réserve pour l'armée allemande" peuvent m'être demandées.

MATERIEL, ATELIERS DE CONSTRUCTION

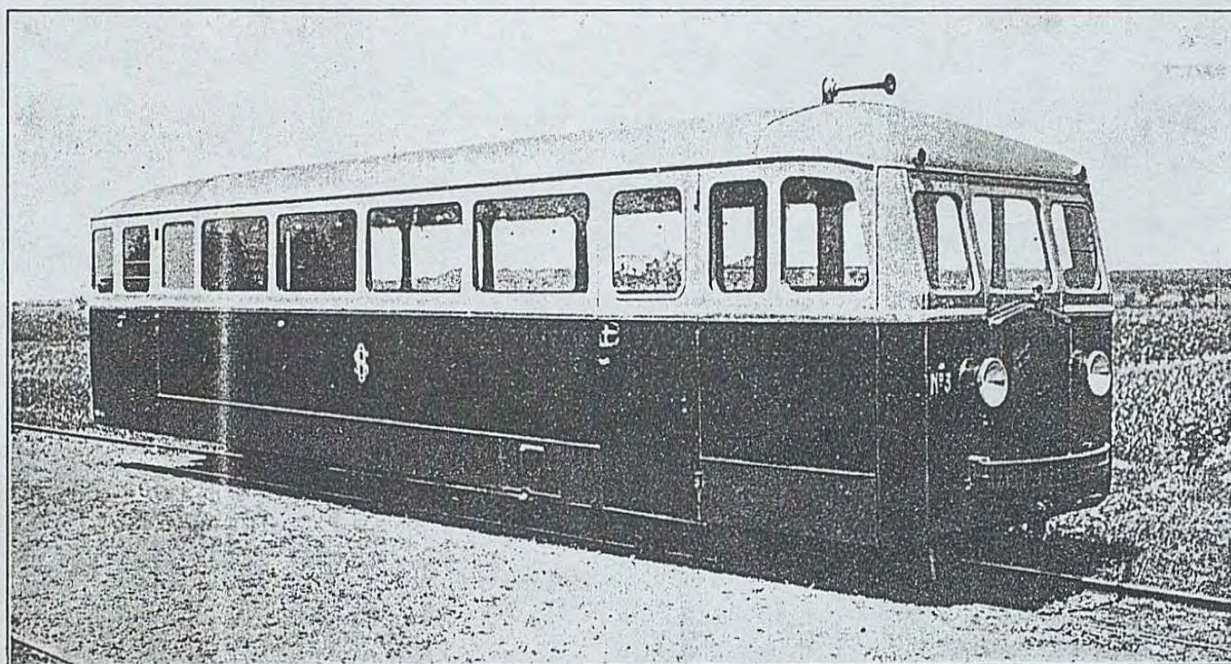
- 85 S 143 Inventaires des fournitures diverses, matériel et outillage pour l'exploitation des lignes (1905-1910) ; inventaires du matériel des gares (1905-1913) ; poses des voies : cahiers des charges pour les fournitures des rails, éclisses et traverses, plans (1903-1920) 1903-1920
- 85 S 144 **Matériel roulant**
Marchés et soumissions pour l'achat et la réparation du matériel roulant : locomotives, wagons, draisines, remorques, correspondance diverse (1905-1949) ; achats, descriptifs, plans, factures, correspondance diverse concernant le matériel roulant, certificats d'épreuves de locomotives (1903-1932) 1903-1949
- 85 S 145 Marchés et correspondance concernant l'achat d'automotrices, rapports de l'ingénieur chargé des travaux, plans, photographies descriptifs des établissements de Dion-Bouton, Renault, ateliers de Lorraine, correspondance diverse (1922-1956) ; achat de locomotrices d'occasion (1946-1947) ; locotracteurs : propositions diverses pour la fourniture de 6 engins, sans suite (1938) 1922-1956
- 85 S 146 Pièces, états, devis, factures, correspondance diverse concernant les réparations, remises en état, pièces de rechange du matériel roulant, achat d'accumulateurs, amplificateurs de son (1920-1950) ; travaux et opération de modernisation : programmes d'investissement (1948-1956) 1920-1956
- 85 S 147 **Véhicules routiers**
Appels d'offres, documentation, descriptifs concernant l'achat d'autocars, Berliet, Panhard, Unic, Renault et autres marques (1934-1956) ; fournitures diverses et réparations effectuées au parc automobile des chemins de fer par les Ponts et Chaussées (1935-1937) ; factures de pièces de rechange diverses (1923-1952) ;
Atelier de Cesson
Projet de construction, pièces annexes, plans, devis, travaux (1924-1951) ; vente du dépôt à la ville de Saint-Brieuc (1956) ; appareils de changement de voie, dessins, correspondance diverse (1907-1928) 1923-1956
1907-1956
- 85 S 148 **Publicité, annonces, aménagements fixes dans les gares**
Bascules automatiques, distributeurs automatiques, librairies des gares : correspondances diverses avec la librairie Hachette, traités divers de publicité, correspondance (1 affiche, Spontex) 1907-1956

DEPENSES DE FONCTIONNEMENT, APPROVISIONNEMENT

- 85 S 149 **Combustibles divers, essence, produits pétroliers :**
fiches de régie, factures, correspondance diverse,

DE DION-BOUTON

29, Quai National, Puteaux (Seine)



Automotrice à voie métrique en service
sur le réseau départemental de Haute-Garonne

1935

- 85 S 149
(suite) instructions, besoins mensuels, chauffage des bureaux
et des gares 1927-1949
- 85 S 150 Alimentation en eau dans les gares, analyses de l'eau,
canalisation des gares, plans des distributions et
réservoirs (1907-1953) ; documents et correspondance
diverse concernant le gaz et le téléphone, le chauffage
et l'éclairage des trains (1926-1953) 1907-1953

ASSURANCES

- 85 S 151 Polices, avenants, réalisations et correspondance
concernant la protection des voyageurs, les bagages,
le trafic, les incendies, les automobiles et
cars 1907-1956

LIQUIDATION DE LA REGIE DEPARTEMENTALE DES CHEMINS DE FER (31 décembre 1956)

- 85 S 152 Procès-verbal du Conseil général réglant les
conditions générales de rétrocession, la liquidation
des biens et des lignes, la dépose de voies,
l'apurement des comptes ; correspondance du service
liquidateur, cahier des charges (1938-1963) ; vente
du matériel roulant et dépose des rails : appels
d'offres, soumissions (1938-1963) 1938-1963